

ΘΕΜΑ 3

α) Να λύσετε την εξίσωση $x^2 - 1 = 0$.

(Μονάδες 6)

β) Να βρείτε για ποιες τιμές του $x \in \mathbb{R}$ ισχύει: $|x| + x = 0$.

(Μονάδες 9)

γ) Να βρείτε για ποιες τιμές του $x \in \mathbb{R}$ ισχύει: $|x| + |x^2 - 1| + x = 0$.

(Μονάδες 10)

ΘΕΜΑ 3

Δίνονται οι αλγεβρικές παραστάσεις $A = \frac{-\alpha}{\beta}$, $B = \alpha^2$.

α) Να βρείτε για ποιες τιμές των πραγματικών αριθμών α, β οι αλγεβρικές παραστάσεις A, B είναι πραγματικοί αριθμοί διαφορετικοί του 0.

(Μονάδες 10)

β) Να αποδείξετε ότι οι αριθμοί A, B είναι αντίθετοι, αν και μόνο, αν οι αριθμοί α, β είναι αντίστροφοι.

(Μονάδες 15)

ΘΕΜΑ 3

Δίνεται η συνάρτηση f , με $f(x) = \frac{2x^2 - 6|x|}{2|x| - 6}$.

α) Να βρείτε το πεδίο ορισμού A της συνάρτησης f .

(Μονάδες 10)

β) Να αποδείξετε ότι $f(x) = |x|$, για κάθε $x \in A$.

(Μονάδες 10)

γ) Να χαράξετε τη γραφική παράσταση της συνάρτησης f , για $x > 0$.

(Μονάδες 5)

ΘΕΜΑ 3

α) Να βρείτε για ποιες τιμές του x ορίζεται η παράσταση

$$\Pi = \frac{2x^2 - 1}{x^2 - x} + \frac{1}{1 - x}$$

(Μονάδες 10)

β) Για τις τιμές του x που βρήκατε στο α) ερώτημα, να λύσετε την εξίσωση:

$$\frac{2x^2 - 1}{x^2 - x} + \frac{1}{1 - x} = 0.$$

(Μονάδες 15)

ΘΕΜΑ 3

Αν για τον πραγματικό αριθμό x ισχύει $|2x-1| < 1$, τότε:

α) Να δείξετε ότι $0 < x < 1$.

(Μονάδες 12)

β) Να βάλετε σε αύξουσα διάταξη τους αριθμούς $1, x, x^2$.

(Μονάδες 13)

ΘΕΜΑ 3

Αν $0 < \alpha < 1$, τότε:

α) Να αποδείξετε ότι $0 < \alpha^3 < \alpha$.

(Μονάδες 13)

β) Να διατάξετε από τον μικρότερο προς τον μεγαλύτερο τους αριθμούς:

$$0, \alpha^3, 1, \alpha, \frac{1}{\alpha}.$$

(Μονάδες 12)

ΘΕΜΑ 3

Δίνεται η συνάρτηση f , με: $f(x) = \begin{cases} 2x-5, & x \leq 3 \\ x^2, & 3 < x < 10 \end{cases}$

α) Να γράψετε το πεδίο ορισμού της συνάρτησης f σε μορφή διαστήματος.

(Μονάδες 6)

β) Να υπολογίσετε τις τιμές $f(-1)$, $f(3)$ και $f(5)$.

(Μονάδες 6)

γ) Διέρχεται η γραφική παράσταση της f από την αρχή των αξόνων; Να αιτιολογήσετε την απάντησή σας.

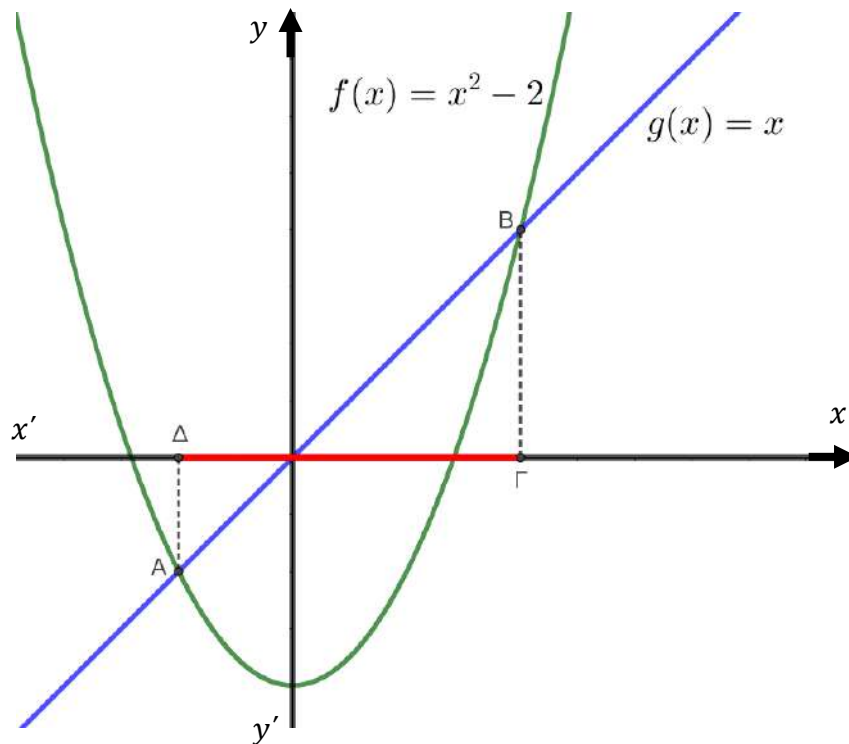
(Μονάδες 6)

δ) Να βρείτε το σημείο της γραφικής παράστασης της f που έχει τεταγμένη $y = 21$.

(Μονάδες 7)

ΘΕΜΑ 3

Στο παρακάτω σχήμα δίνονται οι γραφικές παραστάσεις των συναρτήσεων $f(x) = x^2 - 2$ και $g(x) = x$.



α) Να αποδείξετε ότι οι συντεταγμένες των σημείων A και B είναι $A(-1, -1)$ και $B(2, 2)$.

(Μονάδες 9)

β) Να λύσετε την ανίσωση $x^2 - x - 2 < 0$.

(Μονάδες 8)

γ) Να λύσετε την ανίσωση $\omega^2 - |\omega| - 2 < 0$.

(Μονάδες 8)

ΘΕΜΑ 3

Δίνεται η παράσταση $A = \frac{\alpha^3 + 2\alpha^2 + 9\alpha + 18}{\alpha^2 + 2\alpha}$, $\alpha > 0$. Να αποδείξετε ότι:

α) $\alpha^3 + 2\alpha^2 + 9\alpha + 18 = (\alpha^2 + 9)(\alpha + 2)$.

(Μονάδες 7)

β) Για κάθε $\alpha > 0$ ισχύει

i. $A = \frac{\alpha^2 + 9}{\alpha}$.

(Μονάδες 8)

ii. $A \geq 6$. Πότε ισχύει η ισότητα $A = 6$;

(Μονάδες 10)

ΘΕΜΑ 3

α)

i. Να βρείτε για ποιες τιμές του $x \in \mathbb{R}$, ορίζεται η παράσταση: $A = \frac{x}{x - |x|}$.

(Μονάδες 9)

ii. Για τις τιμές του x για τις οποίες ορίζεται η παράσταση A , να δείξετε ότι $A = \frac{1}{2}$.

(Μονάδες 7)

β) Για $x < 0$, να λύσετε την εξίσωση: $\frac{x^3}{x - |x|} = \frac{3}{2}x + 2$.

(Μονάδες 9)

ΘΕΜΑ 3

Δίνεται η συνάρτηση $f(x) = \frac{\sqrt{x^2 - 5x + 6}}{x - 2}$.

α) Να βρείτε το πεδίο ορισμού της A .

(Μονάδες 10)

β) Να δείξετε ότι το σημείο $M(1, -\sqrt{2})$ ανήκει στη γραφική παράσταση της f .

(Μονάδες 5)

γ) Να βρείτε τα σημεία τομής της γραφικής παράστασης της f με τους άξονες xx' , yy' .

(Μονάδες 10)

ΘΕΜΑ 3

Δίνονται οι πραγματικοί αριθμοί x για τους οποίους ισχύει $2|x|-2 \leq 0$ (1).

α) Να δείξετε ότι $x \in [-1, 1]$.

(Μονάδες 10)

β) Να δείξετε ότι όλοι οι πραγματικοί αριθμοί που ικανοποιούν την (1) απέχουν από το -3 απόσταση το πολύ 4.

(Μονάδες 5)

γ) Για τους πραγματικούς αριθμούς x που ικανοποιούν την (1) να γράψετε την παρακάτω παράσταση A χωρίς τις απόλυτες τιμές.

$$A = |2x - 3| - |4 - 3x|$$

(Μονάδες 10)

ΘΕΜΑ 3

α) Να δείξετε ότι $x^2 + 2x + 4 > 0$ για κάθε $x \in \mathbb{R}$.

(Μονάδες 7)

Δίνεται η συνάρτηση $f(x) = \left| \frac{x^3 - 8}{x - 2} \right|$.

β) Να βρείτε το πεδίο ορισμού της A .

(Μονάδες 4)

γ) Να δείξετε ότι $f(x) = x^2 + 2x + 4$ για κάθε $x \in A$.

(Μονάδες 6)

δ) Να εξετάσετε αν η γραφική παράσταση της f έχει κοινά σημεία με τη γραφική παράσταση της g , όπου $g(x) = 6x$.

(Μονάδες 8)

ΘΕΜΑ 3

Έστω α ένας πραγματικός αριθμός, για τον οποίο ισχύει $\alpha = |3\sqrt{2} - 4| + 2|\sqrt{2} - 2|$.

α) Να αποδείξετε ότι $\alpha = \sqrt{2}$. (Θεωρήστε ότι $\sqrt{2} = 1,41$)

(Μονάδες 10)

β) Με τη βοήθεια του ερωτήματος (α) να αποδείξετε ότι $\alpha^3 = 2\alpha$.

(Μονάδες 5)

γ) Να βρείτε την αριθμητική τιμή της παράστασης $A = \alpha^3 + (\alpha - 1)^2$.

(Μονάδες 10)

ΘΕΜΑ 3

Αν είναι $A = \sqrt[3]{5}$, $B = \sqrt{3}$, $\Gamma = \sqrt[6]{5}$, τότε:

α) Να αποδείξετε ότι $A \cdot B \cdot \Gamma = \sqrt{15}$.

(Μονάδες 15)

β) Να συγκρίνετε τους αριθμούς A , B .

(Μονάδες 10)

ΘΕΜΑ 3

Δίνεται η εξίσωση $x^2 - 2\beta x + (\beta^2 - 4) = 0$, (1) με παράμετρο $\beta \in \mathbb{R}$.

α) Να δείξετε ότι η εξίσωση (1) έχει ρίζες τις: $x_1 = \beta - 2$ και $x_2 = \beta + 2$.

(Μονάδες 12)

β) Αν x_1, x_2 είναι οι ρίζες της (1), να εξετάσετε αν οι αριθμοί x_1, β, x_2 , με τη σειρά που δίνονται, είναι διαδοχικοί όροι αριθμητικής προόδου και να αιτιολογήσετε το συλλογισμό σας.

(Μονάδες 13)

ΘΕΜΑ 3

α) Να λύσετε την ανίσωση $x^2 - 4x + 3 < 0$ (1).

(Μονάδες 13)

β) Αν η (1) έχει λύσεις τους αριθμούς x για τους οποίους ισχύει $1 < x < 3$ και οι αριθμοί α, β είναι λύσεις της ανίσωσης (1), να δείξετε ότι και ο αριθμός $\frac{\alpha+\beta}{2}$ είναι επίσης λύση της ανίσωσης (1).

(Μονάδες 12)

ΘΕΜΑ 3

Οι αριθμοί $k - 2$, $2k$ και $7k + 4$, $k \in \mathbf{N}$ είναι με τη σειρά που δίνονται, διαδοχικοί όροι μιας γεωμετρικής προόδου (a_n) .

α) Να αποδείξετε ότι $k = 4$ και να βρείτε το λόγο λ της προόδου.

(Μονάδες 12)

β)

i. Να εκφράσετε τον 2^ο όρο, τον 5^ο και τον 4^ο όρο της παραπάνω γεωμετρικής προόδου ως συνάρτηση του a_1 .

(Μονάδες 6)

ii. Να αποδείξετε ότι $a_2 + a_5 = 4(a_1 + a_4)$.

(Μονάδες 7)

ΘΕΜΑ 3

α) Να λύσετε την ανίσωση $|x-1| \geq 5$.

(Μονάδες 8)

β) Να βρείτε τους αριθμούς x που απέχουν από το 5 απόσταση μικρότερη του 3.

(Μονάδες 9)

γ) Να βρείτε τις κοινές λύσεις των α) και β).

(Μονάδες 8)

ΘΕΜΑ 2

α) Αν οι αριθμοί $4 - x, x, 2$ είναι διαδοχικοί όροι αριθμητικής προόδου, να προσδιορίσετε τον αριθμό x .

(Μονάδες 9)

β) Αν οι αριθμοί $4 - x, x, 2$ είναι διαδοχικοί όροι γεωμετρικής προόδου, να προσδιορίσετε τον αριθμό x .

(Μονάδες 9)

γ) Να βρεθεί ο αριθμός x ώστε οι αριθμοί $4 - x, x, 2$ να είναι διαδοχικοί αριθμοί αριθμητικής και γεωμετρικής προόδου.

(Μονάδες 7)

ΘΕΜΑ 3

Δίνονται οι αριθμητικές παραστάσεις:

$$A = (\sqrt{2})^6, B = (\sqrt[3]{3})^6, \Gamma = (\sqrt[6]{6})^6.$$

α) Να αποδείξετε ότι: $A + B + \Gamma = 23$.

(Μονάδες 13)

β) Να συγκρίνετε τους αριθμούς: $\sqrt[3]{3}$ και $\sqrt[6]{6}$.

(Μονάδες 12)

ΘΕΜΑ 3

α) Να παραγοντοποιήσετε την παράσταση: $A = x^3 - x^2 + 3x - 3$.

(Μονάδες 13)

β) Να δείξετε ότι οι γραφικές παραστάσεις των συναρτήσεων $f(x) = \frac{3}{x}$ και

$g(x) = x^2 - x + 3$ έχουν ένα μόνο κοινό σημείο, το $A(1,3)$.

(Μονάδες 12)